

ODTÜ SIFIR ATIK YÖNETİM SİSTEMİ USÛL VE ESASLARI

1- AMAÇ: İsrafın önlenmesini, kaynakların daha verimli kullanılmasını, atık oluşum sebeplerinin gözden geçirilerek atık oluşumunun engellenmesini veya minimize edilmesini, atığın oluşması durumunda ise kaynağında ayrı toplanması ve geri kazanımının sağlanmasını kapsayan atık yönetim felsefesine dayanan “Sıfır Atık Projesi”nin Üniversitemizde uygulanmasına ilişkin esasların düzenlenmesidir.

2- KAPSAM: Üniversitemiz tüm birimlerinde oluşan ve Atık Yönetimi Yönetmeliği’nde ve ilgili mevzuatta yer alan tüm atık türlerinin üretiminden bertarafına kadar tüm süreçlerde;

* Atık oluşumunun engellenmesi / israfın önlenmesi ve atık miktarının azaltılması,

* Çevreye ve insan sağlığına zarar verecek şekilde doğrudan veya dolaylı bir biçimde alıcı ortama verilmesinin önlenmesi,

* Çevreye ve insan sağlığına zarar vermeden kaynağında ayrı olarak toplanması; Üniversite içinde ve dışında taşınması, geçici depolanması, güvenli bertarafının sağlanması gibi hususlara yönelik esaslar ve bunların uygulanmasına ilişkin hükümleri, ayrıca tüm girdilerin envanterinin oluşturulmasına ilişkin hükümleri

kapsar.

3- DAYANAK:

2872 Sayılı Çevre Kanunu

12.07.2019 tarihinde 30829 sayılı Resmi Gazete’de yayımlanan “Sıfır Atık Yönetmeliği”

İlgili Diğer Yönetmelikler

4- KISALTMALAR:

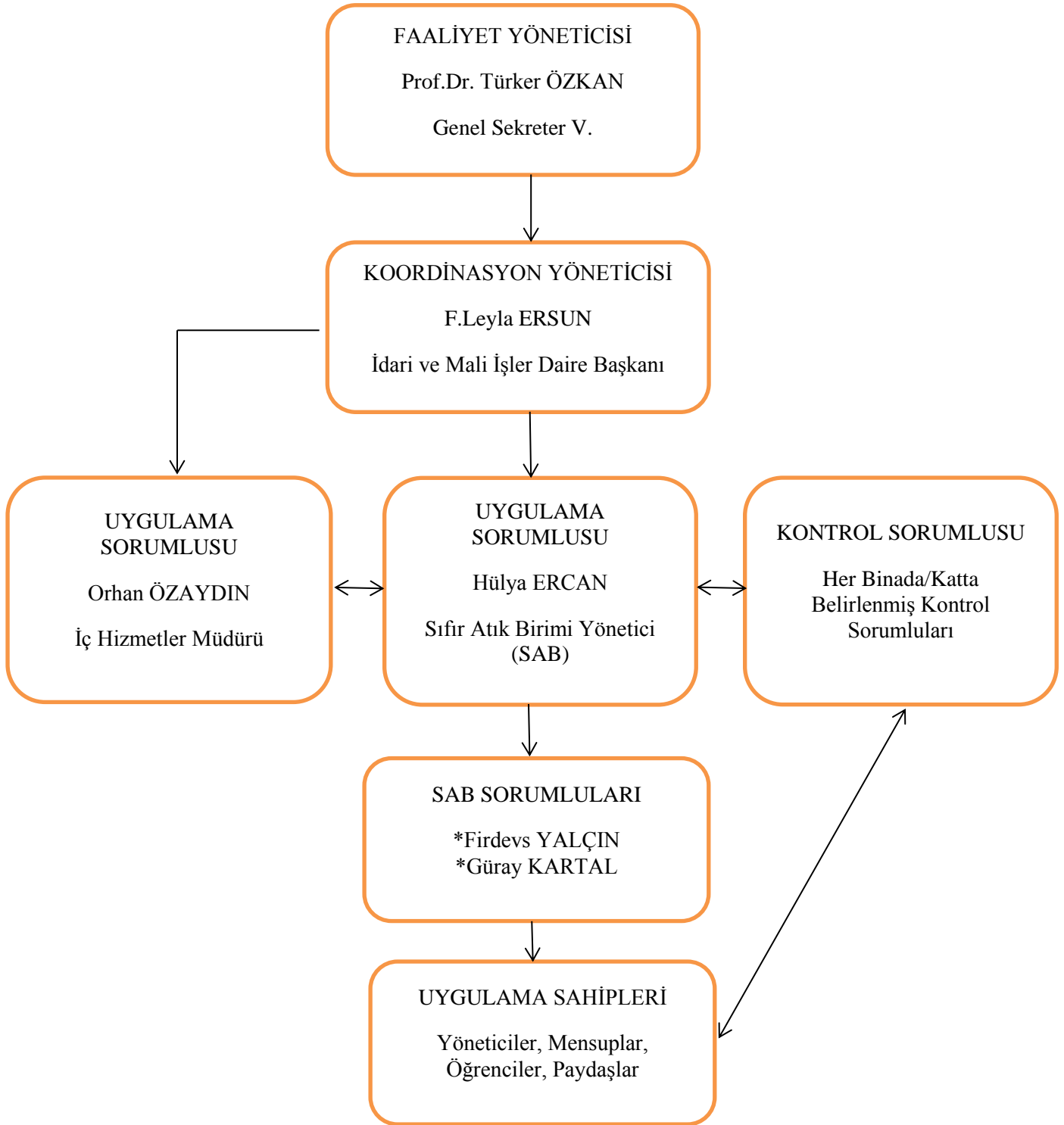
ODTÜ : Orta Doğu Teknik Üniversitesi

İMİDB: İdari ve Mali İşler Daire Başkanlığı

SAB : Sıfır Atık Birimi

İHM :İç Hizmetler Müdürlüğü

5- SORUMLULUK:

Üniversitemiz Sıfır Atık Yönetim Organizasyon Şeması:

- İMİDB SAB: Odak noktası, genel koordinasyon, verilerin düzenlenmesi, raporlama/izleme
- İMİDB SAB, İHM: Atıkların lisanslı firmalara gönderilmesi

- İMİDB SAB: Atıkların kaynaktan ayrı toplanması ve atık alanına gönderilmesi ile atıkların geçici depolanması organizasyonu
- İHM: Geçici atık depolama alanında/konteynerlarda toplanan atıkların takibi, boşaltılması, konteynerların temizliği vs. konusunda SAB ile işbirliği
- Her Binada/Katta Belirlenmiş Kontrol Sorumluları
- Uygulama Sahipleri

Şeklinde belirlenmiştir.

Uygulamada üniversite mensup ve öğrencilerinin tamamı sorumludur ve uygulama sahipleridir. Üniversitemizde Sıfır Atık Yönetim Sisteminin kurulması ve sistemin devamlılığında öğrenci, personel ve ziyaretçilerin katılımları önemlidir ve katkıları esastır.

Ayrıca SAB; gerekli gördüğünde belirtilen amaçlar için belirleyeceği işleyiş çerçevesinde kişi, topluluk, kurum ve kuruluşlarla işbirliği yapmayı yerinde görmektedir.

6- UYGULAMA:

6.1. İsrafın Önlenmesi/Atık Oluşumunun Engellenmesi ve Atık Oluşumunun Azaltılması:

Üniversitemizde israfın önlenmesi için aşağıda konu edilen hususlar benimsenmelidir;

- Ofis malzemelerinin israf edilmeden kullanılması, ataş, dosya vb. malzemelerin tekrar kullanılması,
- Gereksiz çıktı alınmaması, mümkün olduğunca çift taraflı çıktı alınması,
- Müsvedde kağıtların not kağıdı olarak kullanılması,
- İletişimlerde yazılı baskı yerine e-posta kullanımının tercih edilmesi,
- Bilgi notu, yazışmalarda plastik dosya kullanımı yerine ataş, zımba kullanılması,
- Temizlik malzemelerinin daha büyük ambalajlarla temin edilmesi, malzemenin daha az miktarlarda kullanılmasının özendirilmesi
- Su kullanımında dikkatli davranılması, muslukların açık bırakılmaması, bozuk muslukların bildirilmesi
- Elektrik kullanımında dikkatli davranılması,
- ve bu mantık ve yaklaşımın mümkün olan tüm alanlarda ve kaynaklara uygulanması,

6.2. Atıkların Kaynağında Ayrı Biriktirilmesi:

Üniversite Personeli: Atıkların kaynağında ayrı toplanmasında; her atığın kendi sınıfındaki renk skalasına uygun olarak ayrı ekipmanda biriktirilmesi, geri kazanılabilir nitelikteki kağıt, cam, plastik, metal atıklarının organik ve geri dönüşmeyen atıklarla karıştırılmaması konusuna dikkat etmelidir.

Bina/Bölüm/Birim Kontrol Sorumluları ve Bina/Bölüm/Birim Temizlik Personeli: Her bina/kat için belirlenen kontrol sorumluları ve atık toplanmasında görevli personel hatalı

uygulamaları SAB'a bildirmekle yükümlüdür. Gerektiğinde; SAB rehberliğinde ve koordinasyonunda yapılabilecek iyileştirmeler için Uygulama Sahipleri ile iletişimde olurlar.

Alt Uygulama:

Her bir atık türü katlarda bulunan kumbaralara ayrı olarak bırakılmalıdır.



Odalarda poşet içerisinde/masa altı çöplerde atık toplamak Sıfır Atık Uygulaması değildir ve yapılmamalıdır. Poşet içerisinde toplanıyorsa gün sonunda türlerine uygun kumbaralara bırakılmalıdır. Ambalaj atıkları içerisinde çay atıkları, içinde çay/su vb. sıvı bulunan bardaklar atılmamalıdır. Kattaki temizlik personellerinin odadaki atıkların toplanmasına ilişkin sorumluluğu ve görevi bulunmamaktadır. Herkes kendi ürettiği atıktan sorumludur. Yapılacak denetimlerde aksi uygulama görülmesi halinde SAB aracılığı ile uyarı yapılacaktır.

SIFIR ATIK KUMBARALARINA/KONTEYNER'LARA ATILABİLİR	SIFIR ATIK KUMBARALARINA/KONTEYNER'LARA ATILAMAZ
<p style="text-align: center;"><u>KAĞIT</u></p> <ul style="list-style-type: none">• Gazete,• Dergi,• Kitap,• Defter,• Not Kağıdı,• Beyaz Kağıt,• Kağıt Torba,• Kesekağıdı,• Mukavva	<p style="text-align: center;"><u>KAĞIT</u></p> <ul style="list-style-type: none">• Yağlı Islanmış Kağıtlar,• Karbon Ve Faks Kağıtları,• Duvar Kağıtları,• Yapıştırma Kağıtları,• Yağlı Ve Islak Peçete, Kâğıt Havlu,• Tuvalet Kağıdı,• Kullanılmış Karton Bardak

<p style="text-align: center;"><u>CAM</u></p> <ul style="list-style-type: none">• Renkli ve Ya Renksiz Tüm Cam Şişeler,• Kavanozlar	<p style="text-align: center;"><u>CAM</u></p> <ul style="list-style-type: none">• Kırık Camlar,• Tadilat Sonucu Oluşan Pencere Camları,• Floresan Ampuller
<p style="text-align: center;"><u>PLASTİK</u></p> <ul style="list-style-type: none">• Pet Şişeler,• Şişe Kapakları,• Su Damacanaları,• Ambalajlar,• Plastik Kutular,• Pet Bardaklar,• Temizlik Malzemesi Ambalaj Kutuları,• Kişisel Bakım Ürünleri Ambalaj Kutuları	<p style="text-align: center;"><u>PLASTİK</u></p> <ul style="list-style-type: none">• Strafor,• Beyaz Köpük,• Motor Yağı Kutuları,• Boya Kutuları,• Margarin Kapları,• Kirli ve Yağlı Kaplar
<p style="text-align: center;"><u>METAL</u></p> <ul style="list-style-type: none">• Konserve Kutuları,• Alüminyum İçecek Kutuları,• Yağ, Salça Tenekeleri	<p style="text-align: center;"><u>METAL</u></p> <ul style="list-style-type: none">• Boya Kutuları,• Deodorantlar,• Motor Yağı Kutuları,• Makine Yağı Kutuları

Atık piller, içeriğinde bulunan ağır metaller nedeniyle çevre ve insan sağlığına zararlı etkilerde bulunabilecek atıklardan olduğundan özel olarak tasarlanmış biriktirme ekipmanlarında toplamak gereklidir.

Bitkisel atık yağlar, atık su toplama sistemlerinin daralmasına ve tıkanmasına; toprak kirlenmesi ile beraber yeraltı suyu kirlenmesine sebep olduğundan PE bidonlar içerisine PET şişelere biriktirilerek ayrı toplanması gerekmektedir. Bitkisel yağ atığı çıkan birimler atıklarının ayrı ve mevzuata uygun şartlarda biriktirmesinden, saklanmasından ve lisanslı firmalara teslim edilerek bertaraf edilmesinden sorumludurlar. Söz konusu birim sorumlusunca yağ atıklarının lisanslı firmaya teslim edilmesi ile ilgili olarak teslim edilen yağ miktarı ve teslim tarihi bilgilerini içeren makbuz vb. belgeler SAB'a periyodik olarak iletilmelidir.

Atık elektrikli ve elektronik eşyalar ve aydınlatma ekipmanları (floresan) içeriğinde bulunan ağır metaller nedeniyle çevre ve insan sağlığına zararlı etkilerde bulunabilecek atıklardandır ve ayrı toplanması gereklidir.

Tehlikeli atıklar: yanıcı, yakıcı, kanserojen, patlayıcı, tahriş edici, zehirli atıklardır. Toner-kartuşlar, kontamine ambalajlar, basınçlı kaplar vb.

Tehlikeli atık çıkan birimler atıklarının ayrı ve mevzuata uygun şartlarda biriktirilmesinden, saklanmasından ve lisanslı firmalara teslim edilerek bertaraf edilmesinden sorumludurlar. Söz konusu birim sorumlusunca tehlikeli atıkların lisanslı firmaya teslim edilmesi ile ilgili olarak tehlikeli atık miktarı ve teslim tarihi bilgilerini içeren makbuz vb. belgeler SAB'a periyodik olarak iletilmelidir.

6.3. Atıkların Toplanması:

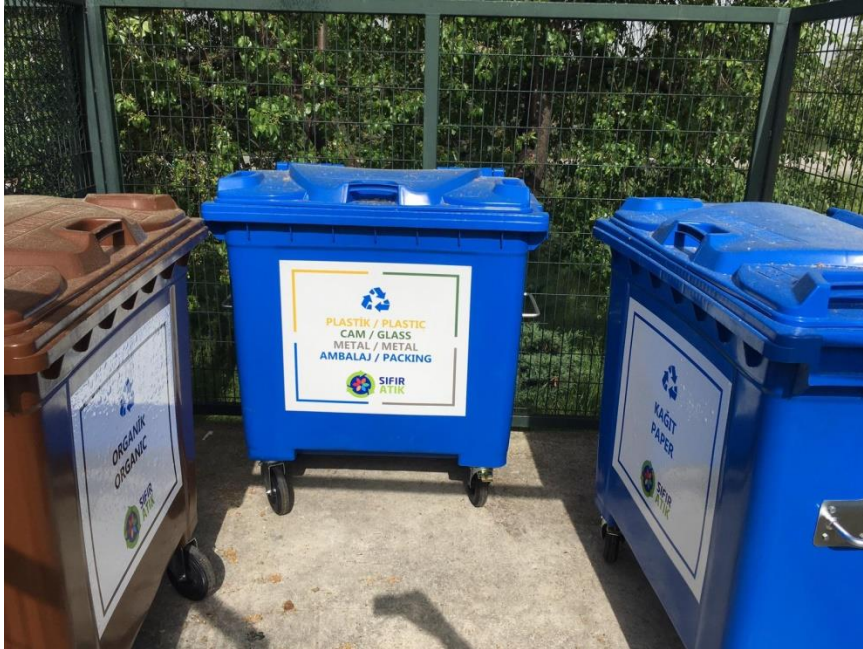
Üniversitemizde oluşacak atıkların toplanması için ODTÜ Sıfır Atık Yönetim Sistemi Usül ve Esaslarında belirtilen görev ve sorumluluklar çerçevesinde işlem yapılacaktır.

Bina/Bölüm/Birim Temizlik Personeli: Kağıt, ambalaj, metal, cam, plastik vb. atıkların mavi, organik atıkların kahverengi ve dönüşmeyen evsel atıkların koyu gri kumbaralarda toplanması için doğru renkte poşetlerin kumbaralara yerleştirilmesinin sağlanması. Kumbaralardaki atıkların doğru konteynerlarda toplanması.

İMİDB SAB: Atıkların kumbaralarda/konteynerlarda doğru bir şekilde toplanmasının sağlanması ve takibi.

Alt Uygulama:

Türüne göre doğru kumbaralarda toplanan atıkların uygun konteynerlarda toplanması sağlanmalıdır.



Kağıt atıklar için, üzerinde “KAĞIT” yazan MAVİ renkli kumbara ve konteynerlar kullanılacaktır.

Bunlar;

- Kitaplar
- Defterler
- Yazışma Kağıtları
- Gazeteler
- Kese Kağıtları
- Not Kağıtları vb.

Cam, metal, plastik, ambalaj gibi atıklar için, üzerinde “PLASTİK, CAM, METAL, AMBALAJ” yazan MAVİ renkli kumbara ve konteynerlar kullanılacaktır.

Bunlar;

- Pet şişeler
- Şişe Kapakları
- Su Damacaneleri
- Ambalajlar
- Naylon Poşetler
- Plastik Kutular
- Pet Bardaklar
- İçecek Şişeleri
- Konserve Kavanozları
- Reçel Kavanozları Sürahi
- Bardak
- Alüminyum İçecek Kutuları
- Yağ Ve Salça Tenekeleri
- Konserve Kutular
- Mutfak Gereçleri (Çatal, Bıçak, Tencere, Tava, Çaydanlık) vb.

Organik atıklar için üzerinde “ORGANİK” yazan KAHVERENGİ renkli kumbara ve konteynerlar kullanılacaktır.

Bunlar;

- Çiğ Meyve-Sebze Atıkları
- Dökülmüş Ağaç Yaprakları
- Taze Otlar, Çimler
- Çay Posası
- Kahve Telvesi
- Yumurta Kabuğu
- Oda ve Bahçe Çiçekleri vb.

6.4. Atıkların Taşınması ve Geçici Depolanması:

Üniversitemizde oluşacak atıkların taşınması ve geçici depolanması için ODTÜ Sıfır Atık Yönetim Sistemi Usul ve Esaslarında belirtilen görev ve sorumluluklar çerçevesinde işlem yapılacaktır.

İMİDB SAB: Toplanan atıkların geçici atık depolama alanına bırakılmasının organize edilmesi, günlük atık kaydının tutulması ve atık teslim belgelerinin SAB Sorumlusuna teslim edilmesinin sağlanması,

İHM: Geçici atık depolama alanında/konteynerlarda toplanan atıkların takibi, boşaltılması, konteynerların temizliği vs. konusunda SAB ile işbirliği içerisinde çalışması,

Bina/Bölüm/Birim Temizlik Personeli: Tüm atıkların geçici depolama alanına götürülmesi, atıkların doğru konteyner içerisine bırakılması,

SAB Sorumlusu: Atıkların doğru bir şekilde çevre izin/lisanslı firmalarca alınmasının sağlanmasına yönelik organizasyon yapılması,

Alt Uygulama:

Oluşan atıklar, temizlik personelleri tarafından günlük olarak her akşam 16:30 ile 17:00 saatleri arası geri kazanılabilir atıklar diğer atıklarla karıştırılmadan ilgili mevzuata uygun şekilde geçici ara depolama alanına uygun konteynerlara bırakılacaktır. Evsel atıklar ve organik atıklar da Geçici Atık Depolama Alanı içerisinde ayrılan alanda biriktirilecek ve günlük toplanarak çevre izin/lisanslı firmalara günlük olarak teslim edilecektir.

Uygulama Detayları:

1. Atıklar toplanırken personel eldiven giymelidir.
2. Atıklar uygun büyüklükte poşetler içerisinde toplanmalıdır.
3. Atık kovalarına uygun büyüklükte ve renkte atık poşetleri yerleştirilmelidir.
4. Evsel atık toplanırken poşetlerin sızdırmadığından emin olunmalı, sızdıran poşet var ise sızdırmaz poşetler içerisine yerleştirilerek atık depolama alanına atılmalıdır.
5. Toplanan çöp poşetleri ağzı bağlanabilecek seviyeye kadar doldurulmalı ve ağzı kapatılmalıdır.
6. Atıklar geçici depolama alanında mevcut konteynerlara konulmalı; gelişi güzel atılmamalıdır.
7. Geçici depolama ünitesi kapalı tutulmalıdır.
8. Birimlerde bulunan atık konteynerları belirlenen periyotlarda ve gerektiğinde dezenfekte edilmelidir.

6.5. Raporlama ve İzleme:

SAB Sorumlusu: Atık miktarlarının ve sevkiyatlarının Sıfır Atık Bilgi Sistemine kaydının yapılmasını sağlar.

Atıklar ilgili lisanslı/izinli atık bertaraf/geri kazanım firmalarına teslim edilirken mutlak suretle tartılarak teslim edilmelidir. Bu noktada proje kapsamında periyodik olarak toplanarak teslim edilen atıkların miktarları ve türlerine ilişkin bilgilerin tam doğru olarak kayıt altına alınması ve raporlanması çok önemlidir. Atık teslim belgeleri SAB sorumlusuna teslim edilmelidir.

ODTÜ Sıfır Atık Yönetim Sistemi Usul ve Esasları, Orta Doğu Teknik Üniversitesi tüm birimlerinde uygulanır. ODTÜ Rektörü adına Genel Sekreterlik tarafından yürütülür.